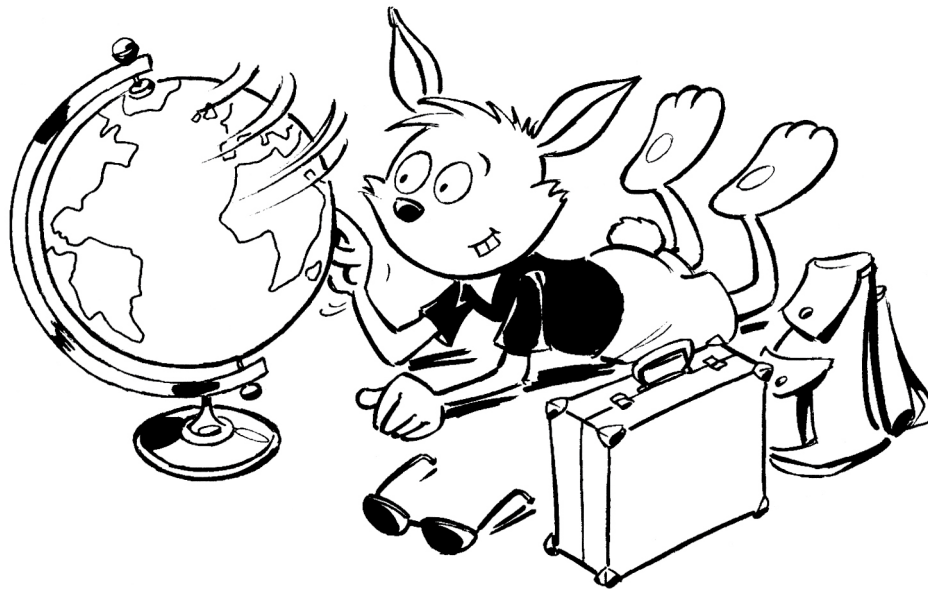


FICHE PEDAGOGIQUE DE PRESENTATION DE L'ATELIER EVEIL MUSICAL



Institut
de Culture
Musicale

PRESENTATION DE L'ORGANISME ET DE SES ORIENTATIONS PEDAGOGIQUES :

I.C.M. l'Institut de Culture Musicale

Créé en 1988, l'Institut de Culture Musicale est une association agréée par le Ministère de la Jeunesse et des Sports. ICM est membre de la Fédération Française de l'Enseignement Musical. Notre école organise des ateliers au sein de collectivités telle que écoles maternelles et élémentaires, conservatoires, crèches...

NOM ET COORDONNEES DE L'ORGANISME :

ICM

25 rue Lantiez - 75017 Paris

09 70 80 90 01

www.icm-musique.fr

Adresse postale :

ICM

CS 10832

50208 Coutances Cedex

CORRESPONDANT ICM :

Contact : Sylvain Darrasse

09 70 80 90 01 (choix 2)

sdarrasse@icm-musique.fr

NOM DE L'ATELIER : Eveil Sonore et Musical

PUBLIC VISE : Crèche

PROJET PEDAGOGIQUE DE L'ATELIER :

Les groupes (8 ou 10 enfants par groupe)

Avant l'intervention

Pour que l'intervention se passe au mieux, une rencontre préalable avec les deux parties (professeur et responsable du lieu) sera à définir. Ce qui permettra au professeur de faire connaissance du personnel de la structure et de s'appropriier les lieux. Une prise de contact est essentielle pour permettre à chacun d'exprimer ses attentes et au professeur d'expliquer sa manière de travailler avec les enfants. Il permettra de spécifier l'espace scénique dans lequel aura lieu l'atelier et de voir si la structure a déjà en possession des instruments ou pas.

Déroulement type d'une séance d'éveil musical

(Environ 45 minutes hors temps de mise en place, modulable en fonction des attentes de la structure)

1 - Accueil des enfants

Rituel de l'accueil chanté personnalisé avec les prénoms des enfants présents.

Aspect pédagogique : permettre à l'enfant de s'approprier l'activité dans laquelle on le met et d'être reconnu en tant que tel.

2 - Eveil aux doigts et à la main

Comptines diverses mettant en association mains et doigts ou une gestuelle particulière.

Aspect pédagogique : le développement de la motricité fine. La richesse des comptines favorise l'apprentissage du vocabulaire et aide l'enfant à une meilleure articulation.

3 - Présentation des instruments

Selon un rituel spécifique, découverte et manipulation d'instruments divers adaptés aux petites mains. Dans la majorité des cas, les instruments proposés sont en nombre suffisants et identiques.

Aspect pédagogique : Rituel établi autour de ces instruments en 3 phases (on écoute, on manipule et joue, on chante une chanson en fonction d'un rythme établi par rapport à l'instrument)

4 - Rythme

Chansons rythmiques sur le corps, les mains avec les pieds et avec les instruments...

Aspect pédagogique : le rythme passe par le sensoriel pour un ressenti meilleur. L'enfant prendra beaucoup de plaisir à le restituer.

5 - Retour à un moment calme

Chanson d'apaisement, berceuses, balancements...

Aspect pédagogique : apprendre à l'enfant à se poser et mettre en éveil son audition

6 - Rituel de fin de séance

Fin de séance par une écoute douce avec un au revoir chanté (sensula, boîte à musique, serinette, etc...)

Aspect pédagogique : Faire comprendre à l'enfant qu'il y a une fin. Aide à les recentrer sur un moment d'écoute intense.

Attitude du personnel accompagnant les enfants lors de l'atelier

Dans l'atelier, il est primordial de laisser s'exprimer les enfants en fonction de leurs envies du moment. Ceci reste avant tout un moment d'expression et de liberté dans la musique. Les enfants sont très demandeurs des chansons qu'ils aiment. On reste donc très attentif à leurs demandes et on essaie au mieux de les satisfaire.

Pour que l'atelier reste un moment convivial et de partage, il est recommandé au personnel accompagnant de chanter et de faire avec le professeur les comptines à gestes. Si les adultes aiment... les enfants suivront sans se poser de question.

Lors de la manipulation des instruments, il est important de laisser à l'enfant le soin d'explorer à sa guise l'instrument. Il n'est pas nécessaire que celui-ci fasse à l'identique de ce que le professeur montre mais l'intention première est que celui-ci s'exprime par le biais de l'instrument.

Si un enfant se met à pleurer pendant l'atelier... ce comportement n'a rien de perturbant... le professeur essaiera d'y remédier par la musique et si vraiment l'enfant n'arrive pas à se calmer, il prendra, avec l'accompagnant, la décision adéquat. Un enfant a le droit, de ne pas avoir envie, d'être fatigué, d'avoir mal dormi, d'être de mauvaise humeur... tout comme un adulte !

Il se peut que pendant l'atelier, un enfant ne veuille pas participer ou reste dans son coin. Cela n'a rien de perturbant, l'enfant est néanmoins dans l'écoute. Il faut lui laisser le temps de s'adapter et quand celui-ci aura pris confiance il viendra de lui-même s'intégrer au groupe.

Les instruments proposés

Tambourins - Maracas Affuché Cabassa - Crécelle - Tambourins Cymbalettes - Guiros - Castagnettes - Couronnes de cymbalettes - Guiros grenouilles - Triangle - Claves - Œufs Maracas - Grelots manches Tulipe - Tambour de singes - Xylophone - Keseng keseng - Appeaux Tube à deux ou trois tons - Cloches - Boîte à tonnerre - Bongos - Flûte à coulisse...

Organisation

Ce projet comporte 1 réunion préalable avec le professeur et 8 interventions de 2h (prise en charge de 2 à 3 groupes). Le planning des interventions est déterminé en concertation avec le professeur. Elles ont lieu en général le matin. Il est possible de réduire la durée de l'intervention à 1h uniquement si celle-ci se déroule l'après-midi (prise en charge d'un groupe).

Coût

Intervention Paris intra-muros, année scolaire 2014-2015

Adhésion annuelle à ICM : 40 €

Coût pour 8 séances de 2h : 1112 € (556 pour 1h)

Hors Paris : nous consulter.